



# RAPPORT D'ACTIVITÉ GÉNÉRAL

2020





# Sommaire

## ACODÈGE ET LA CRISE SANITAIRE

- Notre gestion de crise ..... p 5
- Logistique ..... p 7
- Les cinq enseignements ..... p 11

## QUI SOMMES-NOUS ?

- Acodège en quelques mots ..... p 13
- Gouvernance ..... p 14
- Dirigeance ..... p 15
- Notre identité & implantations..... p 16

## POUR QUI AGISSONS-NOUS ?

- Publics accompagnés ..... p 18

## AVEC QUELS MOYENS ?

- Ressources humaines ..... p 32
- Ressources financières ..... p 34

## QUELLES PERSPECTIVES ?

- Nos orientations ..... p 36



# La solidarité et l'agilité ont vaincu tous les obstacles ... ou presque

## 2020, UNE CRISE SANS PRÉCÉDENT, ET POURTANT...

Nous avons vécu 2020 au rythme d'une crise sanitaire mondiale et d'une ampleur imprévisible et incommensurable.

Mauvais film catastrophe dont le scénario s'écrivait et s'écrit au jour le jour.

Comme tout le monde, nous avons vécu ces épisodes avec, à chaque fois, des titres différents : « le confinement, le pic épidémique, le déconfinement, les clusters, les hospitalisations, les malades, les tests, les masques, le télétravail, les protocoles sanitaires, la crise économique, le décrochage scolaire, la fracture numérique... ».

Et, fébrilement encore nous attendons les prochains épisodes.

Cependant, nous ne sommes pas restés spectateurs. Bien au contraire, **nous avons agi, tous ensemble**. Nous avons agi par obligation et nécessité mais surtout par humanité. Nous avons agi pour sauver, soigner, guérir, reconforter, soulager, accompagner, protéger, soutenir, ...

Les professionnels de l'Acodège, plus globalement du secteur social et médico-social, comme ceux du secteur sanitaire, ceux que nous nommons les « soignants » ont été des acteurs importants. Ils ont assuré, en s'adaptant, leurs missions **avec responsabilité et engagement**. Merci à tous pour ces efforts et ce travail.

Malheureusement, nous avons une pensée émue car nous n'avons pas gagné à chaque fois sur la maladie. Trop de proches sont disparus malgré nos efforts. Le virus est invisible et sournois. Il a touché tout le monde mais il faut reconnaître que le virus est puissant face à la vulnérabilité et aux plus fragiles.

Pour autant, cette année 2020, nous a rappelé l'essentiel de ce qui nous unit, **Solidarité, Entre-aide et Empathie**.

Elle a aussi eu un impact important sur nos fonctionnements et nous devons en tirer des enseignements pour **construire le « monde de demain »**.

## NOTRE GESTION DE CRISE

L'Acodège, dès le 3 mars 2020, avait pris des mesures importantes sur l'ensemble de ses établissements et services. Des affichages sur les gestes barrières, des points de prise de température à l'accueil pour l'ensemble des salariés et une prise de température quotidienne pour l'ensemble des résidents et personnes accompagnées. Ces mesures préventives à l'éventuelle survenue du virus au sein de nos établissements ont été renforcées puis complétées avec la déclaration du Président de la République le 12 mars, puis par la décision de confiner la population française le 16 mars.

En lien avec les directions et avec la participation de Vincent HEIDRECHID, Coordonateur du Collège Médical Acodège, nous avons alors défini et décliné les plans de continuité d'activité dans l'ensemble des structures et services. Ces plans se sont ensuite aménagés en fonction de l'évolution de la situation de crise et des directives sanitaires.

Les objectifs pour les publics que nous accompagnons étaient de :

- permettre **l'appui et l'écoute des familles** à partir de leur domicile,
- prévenir les risques de rupture en proposant **une continuité des accompagnements**.

Concrètement, grâce à notre capacité d'adaptation et en respectant les consignes sanitaires, nous avons pu :

- être réactifs dans les échanges et le lien avec les familles par tous moyens sécurisés,
- réorganiser la réponse en internat avec une extension de l'ouverture de nos IMEs 24h/24h et 7j/7,

- assurer l'hébergement des enfants relevant de la protection de l'enfance, de la protection judiciaire de la jeunesse et du secteur de l'exclusion,
- amplifier le nombre d'interventions à domicile,
- assurer un suivi médical à distance pour toutes les personnes non hébergées dans nos dispositifs,
- plus spécifiquement pour l'ESAT, malgré l'absence des ouvriers, **maintenir une activité importante** (Cuisine : production de 350 repas/jour - Blanchisserie : entretien des blouses de travail pour l'ensemble des établissements afin d'augmenter les protections des personnes accompagnées - Production de masques alternatifs, de sur-blouses, de lunettes visières).

Sur le plan des ressources humaines, la période Covid a été marquée par un absentéisme important. Nous avons **réorganisé les interventions et fait appel au volontariat** parmi les salariés présents et disponibles de l'association pour assurer la continuité de la prise en charge et la sécurité dans les établissements où les personnes étaient hébergées.

Nous avons déployé une solution de télétravail en moins de 2 jours (soit 250 solutions).

Nous avons mis en œuvre une **cellule d'écoute pour les salariés**.

Ce travail n'a pu être possible que grâce à l'investissement important de l'ensemble des cadres ainsi que des équipes présentes sur le terrain dans une **dynamique transversale à l'ensemble de l'association**.



## Une épreuve qui nous renforce et nous mobilise pour l'avenir

Nous avons tous entendu, dans les médias, que le confinement a souvent agi comme un révélateur. Il a souligné des problèmes existants. Il nous a confrontés à de nouveaux problèmes dont on sait désormais qu'il faudra anticiper leur possible retour. Mais il a aussi mis en lumière des **phénomènes très positifs** nés de cette contrainte inédite. Tout le monde a vécu cela, dans toutes les sphères de la société.

L'Acodège aussi. Mobilisés par la phase délicate du déconfinement, nous n'avons pas terminé de dresser un bilan précis de toute cette période, mais nous pouvons d'ores et déjà en tirer quelques grands enseignements.

### 10 protocoles harmonisés

MIS EN ŒUVRE DANS LES ÉTABLISSEMENTS ET SERVICES DE L'ACODÈGE :

- Désinfection
- Hygiène des mains
- Tenue de travail
- Port du masque
- Visite à domicile avec et sans Covid
  - Chambre Covid
  - Zone Covid
- Lunettes et visières
- Nettoyage véhicules
  - Aération



# LOGISTIQUE

Dès le mois de mars, au vu de l'ampleur de la crise sanitaire et ses conséquences envisagées, l'association s'est structurée, immédiatement, pour faire face de la manière la plus efficace possible. Très vite, nous avons perçu l'intérêt de mutualiser, centraliser et organiser la gestion des Equipements de Protection Individuelle à destination des salariés et des personnes accompagnées. Ainsi, nous avons conçu deux outils informatiques transversaux à l'ensemble des services :

- l'un pour nous permettre de mesurer et organiser les ressources humaines mobilisables,
  - l'autre pour approvisionner, commander, livrer, voire même fabriquer, les dits EPI.
- En effet, alors qu'au niveau national, la pénurie s'installait, l'Acodège se lançait dans trois fabrications. Bénéficiant de l'outil de production ESAT, en collaboration avec un industriel dijonnais, mais surtout en s'appuyant sur une trentaine de collaborateurs motivés, volontaires et joyeux (issus de tous métiers et de tous établissements), **NOUS AVONS CONÇU, PRODUIT ET DISTRIBUÉ :**

- 650 VISIÈRES TRANSPARENTES
- 1700 SUR BLOUSES
- 3000 MASQUES ANTI POSTILLONS



Dans le même temps, nous avons noué un partenariat avec un laboratoire de Fleurey-sur-Ouche pour **L'APPROVISIONNEMENT ET LA DISTRIBUTION DE :**

- 22 000 LINGETTES INDIVIDUELLES
- 4 500 FLACONS DE GEL HYDRO ALCOOLIQUE

A noter que nous avons également prêté main forte à **14 associations locales**, à l'époque en difficulté pour s'approvisionner, en commandant et livrant pour elles, des flacons de Gel Hydro Alcoolique et lingettes. Enfin, la logistique nationale se mettant en place via les Agences Régionales de Santé (ARS) et les Conseils Départementaux, **NOUS AVONS PROCESSÉ ET CENTRALISÉ L'ENSEMBLE DE LA CHAÎNE LOGISTIQUE CONCERNANT LES MASQUES :**

◦ expression du besoin établissement ◦ approvisionnement ◦ stockage ◦ distribution

Ainsi, et en adéquation avec les recommandations nationales et les protocoles Acodège en vigueur, ce sont quelques **257000 masques** qui ont été distribués (masques chirurgicaux, FFP2, inclusifs et tissus). Aujourd'hui encore, nous capitalisons sur cette expérience compliquée. L'industriel local et le laboratoire fournisseur sont devenus clients de l'ESAT Acodège. Le process concernant l'approvisionnement de masques est toujours fonctionnel. Il est prêt à être déployé sur d'autres composants. Enfin, et surtout, des liens se sont créés entre les salariés pour faire face à ces difficultés. Une équipe s'est constituée, démontrant ainsi, la valeur et la richesse de notre structure.



# Une période marquée par la créativité, au sein de toutes les équipes



Le propre d'une situation inédite, c'est qu'elle nous confronte à des problèmes pour lesquels **nous n'avons pas de solutions toutes prêtes** : des problèmes qu'il faut **résoudre dans l'urgence**, le plus souvent en dehors des circuits de validation habituels. Ce sont quelques exemples de ces initiatives que nous vous présentons ici. Certaines sont des réponses à des questions délicates d'**organisation du travail**, mais une autre forme de créativité s'est également exprimée au cours de cette période, une **créativité dédramatisante**, comme un pied de nez au virus, à l'image du petit film réalisé par les résidents de l'EAM Vesvrotte.



## L'AIDE AUX DEVOIRS DES MINEURS NON ACCOMPAGNÉS

Sollicités par l'AMMI, les jeunes volontaires en service civique d'Unis-Cité se sont mobilisés pour accompagner le déconfinement en fournissant une aide aux devoirs pour les mineurs non accompagnés. Au programme : renforcement de l'apprentissage du français pour les mineurs d'origine étrangère, mathématiques, physiques... Une initiative appréciable pour un public peu familiarisé avec l'apprentissage solitaire.

## DE LA SOLIDARITÉ EN ACTES...

...chacun à son niveau a été heureux de participer à sa manière à la lutte contre la propagation du coronavirus et surtout d'œuvrer en solidarité avec l'ensemble des professionnels de l'Acodège. En attendant que les approvisionnements en masques chirurgicaux redeviennent importants, l'objectif était d'accroître la protection collective en permettant à chacun, en complément des gestes barrières, de limiter les émissions de gouttelettes potentiellement infectieuses.

Ces Écrans Anti-Postillons permettaient de compléter l'éventail de matériels de protection mis à disposition des salariés, pour des usages non sanitaires. Au total ce sont 3000 masques qui ont été produits et distribués !





## PARENTHÈSE DONT ON RETIENDRA LES MOMENTS FESTIFS,

Lors du confinement, au Foyer de Vie Chantournelle, les équipes ont dû s'adapter et proposer des activités dynamisantes et variées. L'idée des défis par unité de vie est apparue comme un élément fédérateur, pour recréer du lien et animer les fins de semaine devenues très longues loin des repères et des automatismes de la vie sociale habituelle. Les thèmes de ces défis : Vous et le confinement (scénettes), Chic et choc, battle sportive, meilleur pâtissier...



## DON PRÉCIEUX EN FAVEUR DE LA CONTINUITÉ SCOLAIRE,

Durant le confinement, la générosité et la solidarité des entreprises a été essentielle pour les familles les plus défavorisées. Les dons de matériel informatique ont permis aux enfants de faire leurs devoirs dans de bien meilleures conditions et de palier la fracture du numérique.



## ATELIER GRAFF DU COLLECTIF ENVOL,



Encadrés par Skuz, graffeur professionnel de Dijon, et par leurs éducateurs, les adolescents du collectif Envol ont mis les mains à la bombe pour donner naissance à un mural (fresque en langage graff). Un peu d'entraînement sur feuille et le grand bain les attendait ! N'osant pas au début, hésitant sur le geste, ils ont rapidement donné la pleine mesure de leurs capacités.

## 23 COUVERTS : ADAPTATION DE L'OFFRE RÉUSSIE,



La crise sanitaire a impacté l'organisation de ce terrain d'application dès le printemps 2020, à peine un an après l'ouverture au public. L'équipe du 23 Couverts s'est adaptée à la situation. La mise en place des repas à emporter a permis aux jeunes apprentis d'apprendre à voir le métier autrement, et travailler différemment.



Face à la crise sanitaire et au confinement, l'équipe de l'Espace Socioculturel a redoublé d'initiatives pour lutter contre l'isolement et continuer de proposer des activités culturelles aux personnes accompagnées. Au programme des solutions d'animation à distance : blablalive, permanences téléphoniques, chansons téléphonées avec la Vapeur, permanences poétiques avec la compagnie SF, le Théâtre Universitaire de Dijon, Visio-chant (une chorale virtuelle en quelque sorte), jeux par SMS et sur messagerie vocale...





## COVID : VIS MA VIE ACODÈGE



C'est certain la Covid est venue bousculer les habitudes et la pratique de beaucoup de professionnels de l'Acodège. Et en particulier pour les salariés volontaires qui se sont retrouvés impliqués sur d'autres missions et/ou sur d'autres établissements du jour au lendemain.

Certains se sont retrouvés dans des foyers d'hébergements, d'autres devant les fourneaux de la cuisine centrale, d'autres à la fabrication de matériel de protection, etc, etc... Il est difficile de tout citer, tellement le personnel de l'Acodège s'est mobilisé lors de cette période.

Une expérience pour beaucoup enrichissante qui a permis de découvrir des services et le quotidien d'autres salariés Acodège, ou même d'ouvriers de l'ESAT Acodège.

Grâce à cette mobilisation, les professionnels ont mieux compris les réalités de travail de leurs collègues. Ces liens ont offert une meilleure connaissance et de nouvelles articulations entre les établissements et services de l'Acodège.



## RFIE-R'IO : DISTRIBUTION DE BOCAUX,

Cette année l'activité Péniche Cancale a été modifiée du fait du contexte sanitaire. Les jeunes personnes accompagnées de l'éducateur technique spécialisé du RFIE-R'IO ont participé avec la « Cuisine Flottante » de la Péniche Cancale à l'élaboration de repas. Pour réduire l'impact écologique, ils étaient vendus dans des bocaux en verre consignés et livrés par l'équipe RFIE-R'IO dans plusieurs points de vente sur l'agglomération Dijonnaise.




## L'ACT'U FAITS, NEWSLETTER DU SAIP


Durant la période de confinement, les équipes du SAIP sont restées en contact de façon quotidienne avec les jeunes accompagnés et leurs familles. Face aux difficultés éprouvées par les jeunes à traiter la multitude d'informations Covid 19 et l'anxiété associée, les équipes du SAIP et de l'Espace Socioculturel ont initié un groupe de travail journalistique, afin de réaliser une newsletter reprenant très simplement et de manière accessible (ludique, méthode Facile A Lire et à Comprendre) les 3 ou 4 informations « essentielles » à retenir de la semaine.




## Les cinq enseignements que l'on retire de cette épreuve

**1**  **IMPORTANCE DU LIEN** - Le maintien de la qualité de l'accompagnement a dû tenir compte de la gestion du paradoxe : distanciation physique et maintien du lien, soigner et rester à distance. La communication, l'attention à l'autre, le besoin de partage et de proximité se sont révélés primordiaux.

**2**  **CAPACITÉS EXCEPTIONNELLES D'ADAPTATION** - Les résidents, les personnes accompagnées et les familles ont fait preuve de beaucoup de résilience, d'autonomie et de compétences pour faire face à cette pandémie.

**3**  **INEGALITÉS SOCIALES & GÉNÉROSITÉ** - Les personnes les plus vulnérables ont été les plus sévèrement touchées. Parmi les premiers de cordée, beaucoup d'invisibles. Les partenaires ont effectué de nombreux dons : matériel informatique, gourmandises et produits de bien-être. Merci !

**4**  **SOLIDARITÉ ASSOCIATIVE** - La force du collectif a été primordiale (engagement, bienveillance...). Une attention particulière a été portée à la sécurisation des parcours de chacun, la mutualisation des moyens, l'adaptation des missions et la maîtrise des situations.

**5**  **ADAPTATION, CREATIVITÉ, AGILITÉ** - Les équipes ont fait preuve de créativité et d'adaptation afin de répondre aux besoins des personnes accompagnées. Le personnel s'est investi en faveur de la continuité de service. De nouvelles organisations et outils de travail ont été mis en œuvre.



# Qui sommes-nous ?

## ACODÈGE, CONSTRUISONS AVEC NOS DIFFÉRENCES

Dans un contexte de mutations profondes du secteur social et médico-social, des politiques publiques, du paysage institutionnel, l'Acodège aborde ces enjeux et ces changements dans un esprit de responsabilité. Elle recherche en permanence la qualité des réponses apportées par les établissements et services. Elle se réorganise avec un objectif de modernisation, d'adaptation et d'ajustement de son offre de service. L'Acodège a fait le choix de poursuivre la rénovation de ses modes d'organisation et de management afin de permettre un engagement dans l'action sociale auprès des personnes, enfants, adultes, familles et groupes, favorisant l'affirmation de la personne comme valeur fondamentale et la société comme lieu de développement du lien social. Organisée en deux pôles, social et handicap, et en plateformes de services et de compétences, l'Acodège regroupe 41 établissements, services sociaux ou médicosociaux, nécessaires à sa mission.

La vocation de l'Acodège est de promouvoir et mettre en place, avec les personnes vulnérables ou en situation de fragilité, toutes actions qui favorisent une vie en société propice à leur épanouissement et à leur autonomie, dans le respect de leur singularité, en lien avec leur environnement.

EN 2020, 5615 PERSONNES ONT BÉNÉFICIÉ D'UN ACCOMPAGNEMENT DE LA PART DES ÉQUIPES ACODÈGE. 👍





# QUI SOMMES-NOUS ?

## tristesse

Mme Dominique Obriot nous a quittés brutalement le 2 septembre 2020. Administratrice de l'Acodège depuis 2011, elle s'est énormément investie au sein de l'association.



# Gouvernance

## BUREAU

- Claude GUILLET Président
- Pierre COURCET Vice-Président
- Aline VAN BRABANT-THIRIET Trésorière
- Nelly GOBY Secrétaire
- Alain COIBION Membre du Bureau
- Martine DEGRAEVE Membre du Bureau
- Jean-François MARTIN Membre du Bureau

## CONSEIL D'ADMINISTRATION

### COLLÈGE 1 : PERSONNES MORALES

- Alain COIBION Membre du Bureau
- Antoine HOAREAU (Municipalité de Dijon)
- (ICARE LA BERGERIE)
- Patricia HERY-DURAND (Ligue des Droits de l'Homme)
- Emmanuel JASPART (UDAF Union Départementale des Associations Familiales de la Côte-d'Or)
- Jean-Louis LAVILLE (UNAFAM Côte-d'Or)
- Bruno LOMBARD (Ligue de l'Enseignement de Côte-d'Or)
- Jacques NODIN (CREAI Bourgogne-Franche-Comté)

### COLLÈGE 2 : SALARIÉS

- Claude BROYON (retraité)
- Frédéric DHELENS
- Michèle LORRÉ (retraîtée)
- Valérie LOUCHIN
- Cécile MATHELY
- Karim SOUADI
- Caroline WALTER

### COLLÈGE 3: PARENTS REPRÉSENTANTS D'USAGERS ET USAGERS

- Martine DEGRAEVE Membre du Bureau
- Pierre FERRARI
- Jean-François MARTIN
- Dominique MISSEREY
- Alina PARTALI
- Gilles PETIT
- Aline VAN BRABANT-THIRIET Trésorière

### COLLÈGE 4 : PERSONNES QUALIFIÉES

- Roland BONNAIRE
- Pierre COURCET Vice-Président
- Ludovic DENOYELLE Membre du Bureau
- Nelly GOBY Secrétaire
- Claude GUILLET Président
- Gilles PIERRE

### MEMBRES À TITRE CONSULTATIF : COLLÈGE 1

- Isabelle BARDIN  
Conseillère Municipale Ville de Chevigny-Saint-Sauveur
- Nouredine ACHERIA  
Conseiller Municipal Ville de Chenôve

◦ 9 réunions de Bureau

◦ 5 réunions de Conseil d'Administration

◦ 1 séminaire «Projet associatif» avec administrateurs et cadres

◦ 6 réunions de la commission éthique et déontologie

◦ 124 Adhérents

◦ 136 instances de participation réalisées avec les personnes accompagnées



## DIRECTION GÉNÉRALE

**Patrice DUORVAY**

Directeur Général

**Amélie DE SOUSA APPERE**

Directrice Générale Adjointe  
Directrice du Pôle Handicap

**Martine ERBAÏ**

Directrice Financière  
Chargée du Patrimoine

**Alexandra GRISOT**

Directrice des  
Ressources Humaines

**Frédérique SERVELLE**

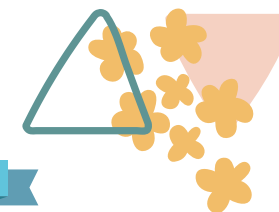
Directrice du Pôle Social

**Sophie POULARD**

Directrice du Pôle Handicap  
depuis décembre 2020

QUI SOMMES-NOUS ?

# Dirigeance



## DIRECTIONS DES ÉTABLISSEMENTS ET SERVICES

- **Michel ADOR**  
Médecin Directeur Centre d'Action Médico-Sociale Précoce (CAMSP)
- **Christophe CHEVALIER**  
Directeur IMEs Sainte Anne, Colibris et Pyramide (*départ en retraite en septembre 2020*)
  - Frédéric DHELENS, Directeur Adjoint
- **Thomas FRIGIOLINI**  
Directeur Établissement et Service d'Aide par le Travail (ESAT Acodège) et Plateforme Remobilisation, Formation, Insertion, Emploi (SAIP, SAS, R'IO, Auto-école, PIC, IEJ)
  - Eric VEDELAGO, Directeur Adjoint
- **Patrick GENET**  
Directeur Foyer de Vie Chantournelle, Résidences Acodège et Plateforme Culture Sport Loisirs (Espace Socioculturel et Acodège Judo Club)
  - Elisabeth VILLEMEN, Directrice Adjointe
- **Isabelle KIRNIDIS**  
Directrice Services éducatifs, scolaires et de soins à domicile (SESSAD, UEMA, UEEA, UE TSA-ABA) et Plateforme Prévention Diagnostic et Soins (CAMSP, CMPP)
  - Sophie BELLINI, Directrice Adjointe
- **Raphaël LAFRANCESCHINA**  
Directeur MECS Ferme de La Couée
- **Philippe LANOT**  
Directeur Etablissement d'Accueil Médicalisé Vesvrotte et DATSA21
- **Isabelle LIGEZ**  
Directrice Services hébergements collectifs et diversifiés et Service Accueil Familial
  - Emmanuel DURAND, Directeur Adjoint
- **Pierre-Alain LOICHOT**  
Responsable Services Techniques, Plateforme Services Mutualisés (Service Technique et Logistique)
- **Martine LORANS**  
Directrice Services éducatifs et sociaux en milieu ouvert (SAEMO, SAGBF, SIE, SPAD-AEDR, L'Amarine)
  - Antoine CHAUVEL, Directeur Adjoint
- **Jean-Paul MARNIER**  
Médecin Directeur Centre Médico-Psycho-Pédagogique
- **Frédérique SERVELLE**  
Directrice Dispositif Accueil Hébergement Insertion Sociale (CHRS, Service Accompagnement Logement, EMAS, SAVS), Dispositif Accompagnement Mineurs et Majeurs Etrangers (AMMI, Service Accueil Réfugiés), Centre Educatif Renforcé (CER)
  - Najid GHORZI, Directeur Adjoint
- **Charlène VIGOUREUX**  
Directrice IME Charles Poisot

## CHANGEMENTS APRES SEPTEMBRE 2020 :

- **Isabelle KIRNIDIS**,  
Directrice Plateforme Prévention Diagnostic et Soins (CAMSP, CMPP)
- **Sophie BELLINI**,  
Directrice IME Les Colibris, IME La Pyramide, SESSAD TSA, UEMA, UE TSA-ABA, UEEA
- **Véronique STEFF**,  
Directrice IME Sainte-Anne, SESSAD DI
- **Sophie POULARD**  
Directrice Espace Socioculturel et Acodège Judo Club depuis décembre 2020

# Notre identité

EN 2020, CE SONT **5615 PERSONNES ACCOMPAGNÉES** PAR L'ACODÈGE







# Implantations

124 appartements et 95 familles d'accueil

52766 m<sup>2</sup> occupés



À L'ÉCHELLE RÉGIONALE

- PÔLE SOCIAL
- PÔLE HANDICAP
- PÔLE TRANSVERSAL
- SIÈGE - DIRECTION GÉNÉRALE

## 41 établissements et services

Les 18 collaborateurs du Service Technique et Logistique ont piloté et réalisé sur les 41 sites de l'association :

- 327 contrôles réglementaires
- 11700 h de maintenance immobilière

En vue du développement de la maintenance préventive, des contrats cadres transversaux ont été signés :

- Adoucisseurs d'eau
- Climatisations
- Extincteurs et blocs de secours
- Systèmes de Sécurité Incendie

Dans le cadre de sa mission d'Assistance à Maîtrise d'Ouvrage, le service a piloté :

- Mise aux normes d'accessibilité et sécurité ERP du SESSAD
- Installation du Service Technique et Logistique à l'ESAT Acodège
- Aménagement du CMPP à Saint-Seine-l'Abbaye
- Evacuation du site de Velars-sur-Ouche

# Publics accompagnés

## PÔLE HANDICAP

### PÔLE HANDICAP ENFANCE

L'année 2020 du pôle handicap enfance aura été une année particulière à plus d'un titre. Elle a vu des mouvements et changements internes importants.

Nous avons fait le choix d'une relocalisation du SESSAD sur le site de la Montagne Sainte Anne en début d'année.

Dans le cadre de l'amélioration continue de l'offre proposée au public, nous pouvons noter l'ouverture d'un « Parcours Moteur » permettant le travail autour de l'appréhension du corps, ou encore le développement de la médiation animale à l'IME Charles Poisot en partenariat avec la Ferme Pédagogique de l'EAM Vesvrotte. Egalement, le projet, travaillé en 2019 avec l'Éducation Nationale et la mairie de Dijon, de création d'une Unité d'Enseignement Externalisée (UEExt) a vu le jour en janvier 2020 au sein de l'école élémentaire du Drapeau, enrichissant ainsi la palette de nos réponses dans une dynamique d'inclusion.

L'Acodège est engagée aux côtés de ses financeurs dans la transformation de son offre médicosociale vers une proposition modulaire, et, dans ce cadre, nous avons opéré à la fois une scission du SESSAD en deux parties et un rapprochement entre les IMEs, à l'été 2020. L'offre est aujourd'hui configurée en Dispositifs d'Accompagnement Médico-Éducatif (DAME). Ils se nomment ainsi DAME Mosaïk, pour la partie « Déficience intellectuelle » et DAME ARIA, pour la partie « Troubles du Spectre de l'Autisme ».

L'année a été fortement impactée par la crise sanitaire que la planète a traversé. Si le fonctionnement classique a été bouleversé, il est indispensable de souligner ici la formidable adaptation et la créativité dont ont fait preuve les professionnels pour maintenir dans l'urgence une réponse la plus adaptée possible aux besoins des bénéficiaires, et la plus compatible avec les contraintes liées à la distanciation physique et au confinement, pour éviter au maximum la propagation du virus. Les équipes ont donc mis en place par exemple :

- des confinements sur site 7j/7, 24h/24h pour les bénéficiaires les plus fragiles, ou sans solutions
- le « compartimentage » sur les IMEs (1 groupe/1 lieu/1 équipe dédiée)
- une permanence téléphonique 7j/7
- une proposition d'accompagnement à distance et au domicile pour les usagers confinés (visites à domicile, poursuite du lien téléphonique, envoi ou dépôt de supports éducatifs et pédagogiques)
- un travail partenarial renforcé pour assurer la continuité des parcours.

L'efficacité des mesures prises et la formidable adaptation des jeunes, de leurs familles et des professionnels nous ont permis de traverser la crise sans déplorer de cas grave ou de cluster.

736

PERSONNES ACCOMPAGNÉES  
PAR LE PÔLE HANDICAP



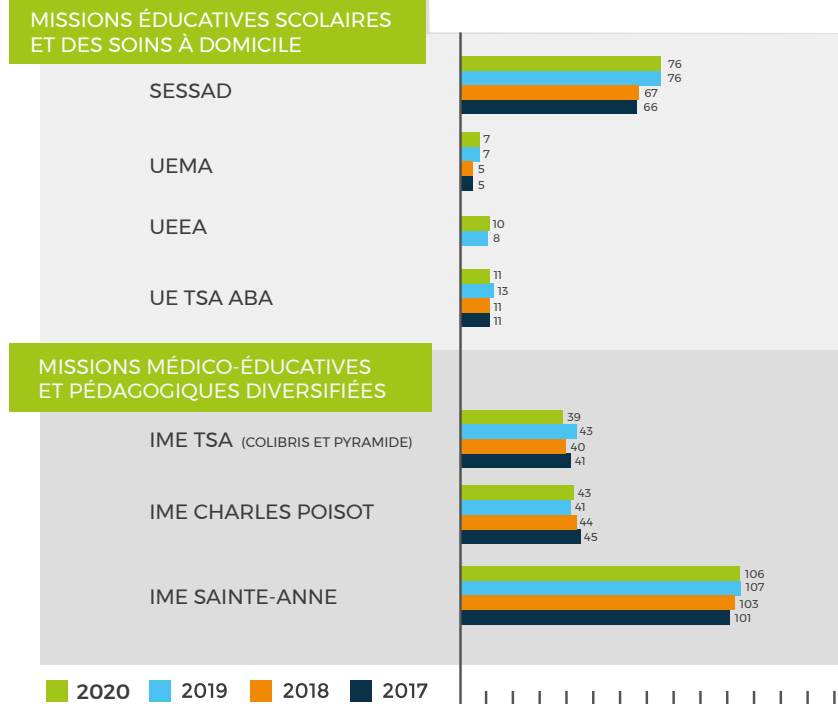
292

ENFANTS ET  
ADOLESCENTS

444

ADULTES

## RÉPARTITION DES PERSONNES ACCOMPAGNÉES PAR DISPOSITIF



## Apprentissage adapté

En 2020, la collecte de la taxe d'apprentissage a permis :

- à l'UEEA, l'aménagement de la salle éducative
- au SESSAD, l'équipement d'une salle de psychomotricité
- à l'IME Pyramide, formation « Massemlage »
- à l'IME Charles Poisot, l'ouverture d'un atelier Espaces Verts et Cultures (permaculture et entretien des espaces verts de l'IME), la réhabilitation de l'atelier Bricolage, la création d'un parcours moteur et l'aménagement d'une salle de sport.

# Publics accompagnés

## PÔLE HANDICAP

### PÔLE HANDICAP ADULTES

L'année 2020 du pôle handicap adulte n'a pas échappé à la « règle » et a été fortement impactée par la pandémie de Covid 19.

Nous pouvons noter cependant parmi les faits marquants de l'année :

- à l'EAM Vesvrotte, l'arrivée d'une nouvelle direction et l'écriture d'un nouveau projet d'établissement,
- la préparation de la répartition distincte des directions entre le Foyer de Vie Chantournelle et le Foyer d'Hébergement des Résidences,
- le retour du SAVS dans le pôle handicap hébergement en fin d'année et l'augmentation de sa capacité de 24 places.

Ce rapprochement Résidences/SAVS a pour objectif de fluidifier le parcours des personnes accompagnées au sein du dispositif. Il s'inscrit également dans la visée de la transformation de l'offre attendue au sein des Résidences dans le cadre des travaux en cours du CPOM, notamment par le développement d'une offre d'habitat inclusif.

Le nombre de personnes accompagnées et hébergées par les dispositifs adultes en 2020 a été stable comparé à 2019. Nous avons continué d'adapter nos dispositifs adultes

pour faire face aux besoins nouveaux du public accueilli malgré la pandémie de Covid (arrivée sur le Foyer de Vie Chantournelle d'un public plus jeune aux besoins différents, présence en journée sur le Foyer d'Hébergement les Résidences de travailleurs d'ESAT à temps partiel, souhait des résidents de réinvestir la fonction travail au sein de l'EAM Vesvrotte).

L'ESAT a su s'organiser pour maintenir un volume de production suffisant pour permettre aux travailleurs d'exercer leur activité en toute sécurité, et les marchés ont résisté. Les établissements d'hébergement et le SAVS ont également su faire face en adaptant leur organisation pour assurer présence quotidienne et qualité d'accompagnement, y compris à distance, pour des résidents qui se sont trouvés confinés dans nos dispositifs ou à leur domicile. La solidarité associative et l'engagement de tous les professionnels issus de divers établissements et services ont permis de traverser cet épisode inédit et parfois anxiogène pour les personnes. Les

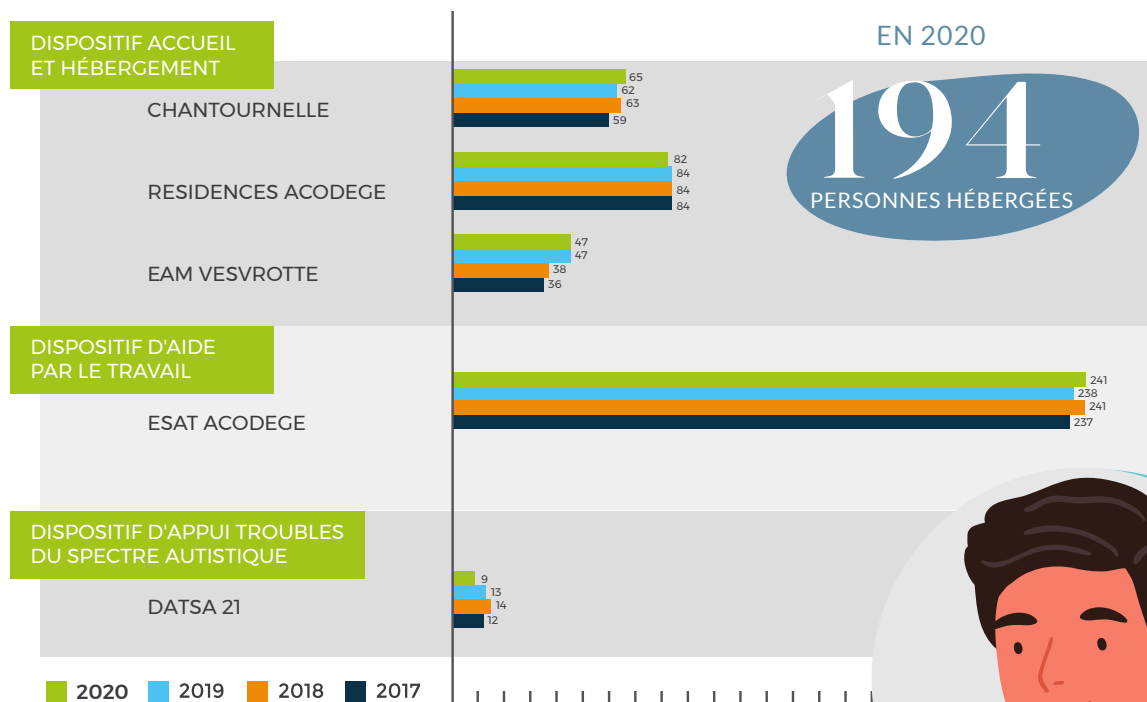
salariés ont su faire de cette une opportunité de regards croisés sur leurs pratiques et de mise en mouvement des représentations mutuelles.

Notre objectif a été celui de garantir au mieux la sécurité et la santé de tous, tout en préservant une qualité de prise en charge adaptée à la situation. Cela a été rendu possible par une application stricte de la mesure sanitaire gouvernementale, et nous n'avons eu à déplorer qu'un seul cas de Covid grave et aucun décès. Nous soulignons ici l'adaptabilité, le sérieux et la constance avec lesquels les résidents se sont adaptés à ce mode de vie pour le moins particulier, entre un présentiel contraint de gestes barrières et de distanciation, et des activités et des contacts menés en visio conférences ou par téléphone.

Tout a été ainsi mis en œuvre pour permettre aux personnes accompagnées et aux salariés de respirer au mieux pendant cette période, qui, si elle a manqué de souffle et d'air frais, n'a pas cependant asphyxié l'engagement des professionnels du pôle, qui se sont rassemblés sans s'éloigner des publics.



## RÉPARTITION DES PERSONNES ACCOMPAGNÉES PAR DISPOSITIF



## APPRENTISSAGE & FORMATION



En 2020, la collecte de la taxe d'apprentissage a permis pour l'ESAT l'achat de matériel et d'équipement dans le cadre de projets écoresponsables facilitant l'apprentissage des travailleurs, dans une perspective d'acquisition de nouvelles compétences :

- Désherbeuse mécanique (solution alternative à l'interdiction d'utilisation des produits phytosanitaires sous 3 ans)
- Brodeuse professionnelle (passage aux sacs en tissu, alternative au plastique)
- Bacs gastro en inox (alternative au plastique)
- Casques lite com (faciliter le guidage vocal à l'aide de casques de protection auditive équipés de micros)



# Publics accompagnés

## PÔLE SOCIAL

### PÔLE SOCIAL ENFANCE

2020, année d'exception au quotidien modifié dans les dispositifs de la Protection de l'Enfance.

Deux événements font date dans le calendrier des établissements :

- 17 mars, annonce du premier confinement : une mesure à effet immédiat.
- 28 octobre, déclenchement d'un deuxième confinement.

Des mots nouveaux font leur apparition : Covid19, gestes barrières, distanciation sociale, présentiel, distanciel, FFP2, protocoles sanitaires ...

Des peurs s'expriment. Des solidarités se mettent en place.

Des équipes se réorganisent, se mobilisent, s'adaptent pour maintenir dans les dispositifs un cadre rassurant à tous ces enfants, victimes silencieuses de cette épidémie : enfants privés d'école, adolescents en visio empêchés dans leurs interactions sociales, jeunes arrêtés dans leur apprentissage professionnel ...

Il a alors fallu s'adapter, innover, improviser et imaginer avec une réactivité amplifiée par l'urgence.

Au Centre Educatif Renforcé, les sessions se sont trouvées sérieusement perturbées et le maintien des groupes s'est avéré compliqué, amenant à des situations de grande tension et à des comportements parfois extrêmement difficiles à canaliser. A l'AMMI, des dons de matériel informatique ont été recherchés pour maintenir les apprentissages scolaires. A la Ferme de la Couée, le

confinement dans ce contexte d'implantation rurale a été l'occasion de prendre surtout le temps de partager ensemble. A l'Amarine, une permanence téléphonique a été mise en place pour maintenir un lien avec les familles et des colis de la Banque Alimentaire distribués pour celles en grande précarité économique. Au Service d'Accueil Familial, compte tenu des replis et désengorgement des collectifs nécessaires durant cette période, la capacité d'absorption de ce service a été confirmée. Sur les hébergements Cap et Envol, une dynamique a pu être maintenue durant cette période par la réalisation de projets d'animation. Sur le SAEHD, une réorganisation des temps de présence des professionnels a été repensée pour accompagner en journée des jeunes pris en charge par le secteur médico-social. En AEMO, une fois la sidération passée, les situations nécessitant une vigilance accrue ont bénéficié, au-delà des contacts hebdomadaires avec les familles, d'interventions à domicile. Sur le SIE, une permanence physique a été maintenue avec soutien téléphonique ou en visio et visites sur place pour les familles les plus fragiles. Sur les Services de Placement A Domicile et d'AEDR, les actions collectives avec les familles et les mineurs ont quelque peu été freinées au moment même où l'installation dans des locaux plus vastes sur Chenôve le permettait. Sur l'AGBF, une politique forte de prévention des risques a été vite mise en œuvre pour intervenir.

Autant dire que tous les services Enfance se sont fortement mobilisés pour inventer quasi instantanément de nouveaux cadres

de travail et faire face à l'imprévisible. Ne dit-on pas que l'important n'est pas de tout prévoir mais d'être prêt à l'imprévu ? ...

Il est à noter que l'activité pour autant n'en est pas moins restée stable cette année. Le SAF a poursuivi l'augmentation de sa capacité d'accueil avec l'objectif d'atteindre 102 places en 2021, chiffre quasiment atteint en mai 2020 avec un effectif de 100 jeunes. Le SAEMO, lui, a vu une nette diminution de sa liste d'attente de par l'augmentation de son activité autorisée à hauteur de 842 mineurs. Quant au service AMMI, pour ne citer que lui, il voit son taux d'occupation à 99,99 % avec une demande constante de places d'accueil. Il a été par ailleurs observé une augmentation du nombre d'accueils d'urgence sur les APPARTS, phénomène que l'on pourrait attribuer aux effets négatifs du confinement.

Ce qui reste toujours préoccupant en 2020 est le nombre important d'événements indésirables liés à des passages à l'acte inquiétants de jeunes aux problématiques psychiques de plus en plus complexes réclamant à certains endroits une coordination étroite avec les partenaires du sanitaire et à d'autres une recherche de solutions d'apaisement. Continuer à réfléchir ensemble avec l'ensemble des acteurs de la Protection de l'Enfance pour trouver des réponses adaptées aux besoins fondamentaux de ces jeunes qui déstabilisent les services est une nécessité.

3317

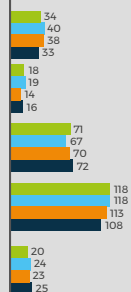
PERSONNES ACCOMPAGNÉES  
PAR LE PÔLE SOCIAL

65 jeunes diplômés

DISPOSITIF PROTECTION DE L'ENFANCE - JEUNESSE ET SOUTIEN À LA PARENTALITÉ

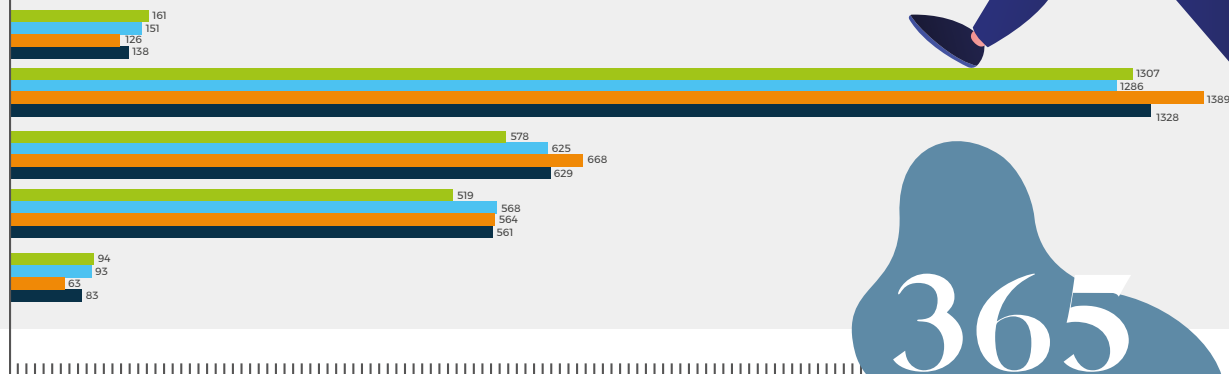
MISSIONS ÉDUCATIVES EN  
HÉBERGEMENT DIVERSIFIÉS

- CAP/ENVOL
- CER
- SAEHD/APPARTS
- SAF
- FERME DE LA COUEE



MISSIONS ÉDUCATIVES  
ET SOCIALES EN MILIEU OUVERT

- L'AMARINE
- SAEMO
- SAGBF
- SIE
- SPAD - AEDR



2952  
ENFANTS  
ET ADOLESCENTS



365  
ADULTES

# Publics accompagnés

## PÔLE SOCIAL

### PÔLE SOCIAL ADULTES

Jeunes confrontés à des situations de grande exclusion, personnes isolées en souffrance psychique, jeunes majeurs isolés issus de l'immigration, bénéficiaires d'une protection internationale ou sortant de l'Aide Sociale à l'Enfance...c'est bien la variété des publics accompagnés qui caractérise le Pôle Social Adultes. Les modalités d'intervention y sont, de fait, fort diversifiées. Nous évoluons et adaptons en permanence notre expertise à de nouvelles problématiques, souvent entremêlées, sans jamais parvenir à déterminer celles qui sont la cause et celles qui sont la conséquence des grandes souffrances affectant ces personnes « sommées » d'accéder à l'autonomie.

Etre autonome... est-ce être majeur, adulte, responsable, indépendant ? Pour nous, c'est en tout cas donner à chaque individu le pouvoir de choisir, de déterminer soi-même son propre chemin.

Depuis bientôt dix ans, le plan « Logement d'Abord » qui, place le logement comme socle de l'insertion, dirige les politiques publiques

et façonne le développement de l'action sociale vers ces populations vulnérables.

Des bonnes intentions de départ, avec en tête « le droit à un logement pour tous », nous retiendrons surtout les moyens mobilisés par les pouvoirs publics afin d'inclure chaque personne et respecter l'égalité de chacun.

L'année 2020, à cet effet, voit arriver l'acte II du plan quinquennal pour le Logement d'Abord dans la politique de lutte contre le sans-abrisme.

C'est pour nous le développement de nouvelles modalités d'intervention : l'aller vers, les maraudes, l'inclusion par le logement, l'accompagnement à partir du domicile des personnes, pour les intégrer directement dans un environnement qu'elles apprennent à connaître, à maîtriser, à façonner.

C'est également, pour l'intervenant social, la nécessité de porter l'institution avec soi, puisque l'action, délocalisée, n'a plus lieu au sein de l'institution. C'est le développement de nouveaux outils, l'acquisition de nouvelles

postures, quand en tant que professionnel de l'Acodège on pénètre dans l'intimité du « chez soi ». Il devient alors d'autant plus indispensable de nous inspirer, d'une part des valeurs associatives telles que le respect des droits des personnes et le pouvoir d'agir, et, d'autre part de croire avec optimisme dans les capacités de la personne accompagnée.

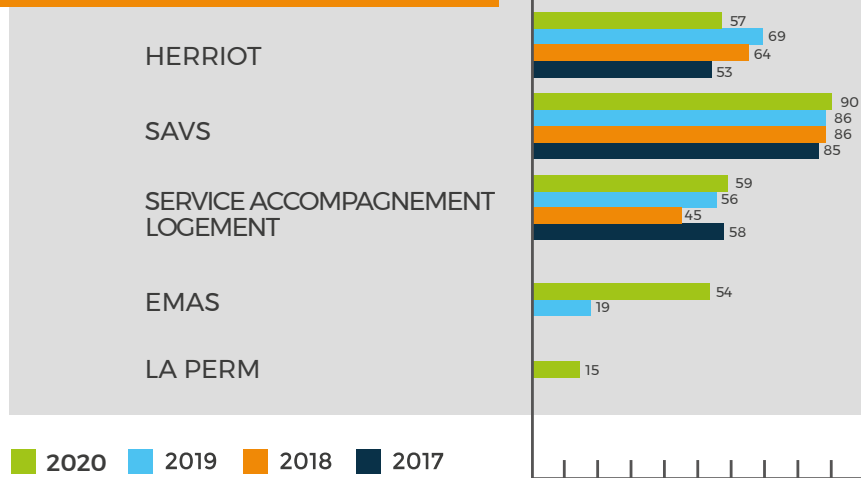
Pour autant, le « Logement d'Abord » ne doit pas signifier le « logement seulement ». Il est encore des situations où la prise en charge « dans nos murs » s'avère indispensable. La sécurité, la possibilité de s'essayer, la rupture de l'isolement, l'acquisition des règles de société sont autant de bénéfices que l'hébergement au sein de nos services procure.

Nous devons donc aussi défendre l'existence des places d'hébergement d'insertion, dont le coût considéré à tort comme trop élevé est amplement amorti par le bénéfice apporté tant aux personnes concernées qu'à la société elle-même.





DISPOSITIF ACCUEIL  
HÉBERGEMENT INSERTION SOCIALE



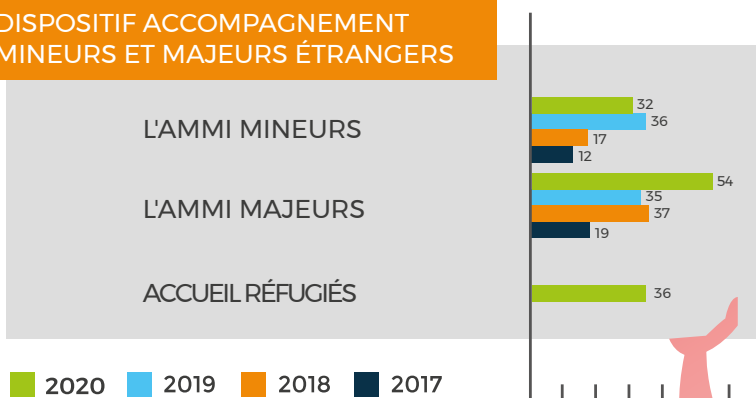
**47,44 TONNES** de nourriture  
distribuée par la banque alimentaire pour nos bénéficiaires

**CONTINUITÉ  
DES PARCOURS**

L'une des particularités du Pôle Social Adulte est de promouvoir la continuité des parcours, et notamment lors du passage à la majorité. Nous cherchons à réduire la « fracture des 18 ans », par la création de dispositifs dédiés conjointement aux publics mineurs et majeurs de 15 à 30 ans. Dynamique qui s'inscrit naturellement dans le cadre du Plan de Lutte contre la Pauvreté, et du Pacte de Solidarité qui lie l'Etat aux Conseils Départementaux depuis 2019.



DISPOSITIF ACCOMPAGNEMENT  
MINEURS ET MAJEURS ÉTRANGERS



# Publics accompagnés

## PÔLE TRANSVERSAL

En 2020, 1562 personnes ont été accompagnées par les services et établissements qui constituent les plateformes Acodège, contre 1821 en 2019. La baisse d'activité se situe principalement sur le CMPP et l'Espace Socioculturel, et est due à la période de crise sanitaire.

### PRÉVENTION, DIAGNOSTIC & SOIN

Les équipes du CAMSP et du CMPP ont poursuivi leurs actions et engagé des projets.

Côté CAMSP, une réponse concertée en partenariat avec les PEP CBFC pour la mise en place d'une Plateforme de Coordination et d'Orientation et le développement d'une Equipe Diagnostic Autisme de Proximité en Côte-d'Or, ou encore en la sensibilisation des personnels des Multi-Accueils à l'observation partagée du tout-petit. Et de façon mutualisée, le choix d'un logiciel *ad hoc* de rappel des rendez-vous par SMS, qui sera mis en place en 2021, mais aussi la validation du projet de relocalisation des deux services et du regroupement CAMSP et CMPP, qui sera un des axes de 2021.

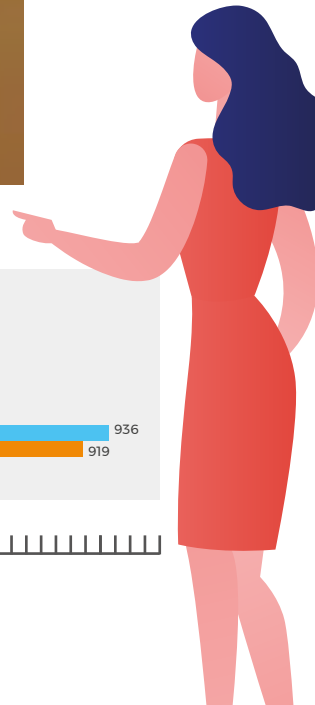
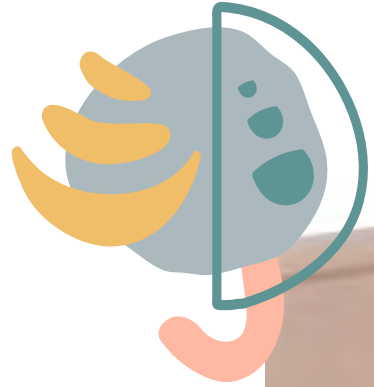
La crise sanitaire a conduit les professionnels à s'interroger sur leurs pratiques. En effet, lors du premier confinement, l'activité a été maintenue *via* le télétravail, au moyen de téléconsultations, télé-entretiens, télé-guidance, suivis psychologiques à

distance. Cela a ouvert la réflexion sur la question du soin « à distance » auprès de très jeunes patients et mis en exergue de nouvelles pratiques opérantes, tout en soulignant la difficulté de mener un suivi thérapeutique à distance. Par la suite, le travail s'est orienté vers plus de domicile et également vers l'extérieur, ce qui constitue une innovation certaine pour les professionnels et les parents de ces deux services. Nous gardons le bénéfice aujourd'hui de ces pratiques réinventées, sous réserve de garantir sens et cohérence.

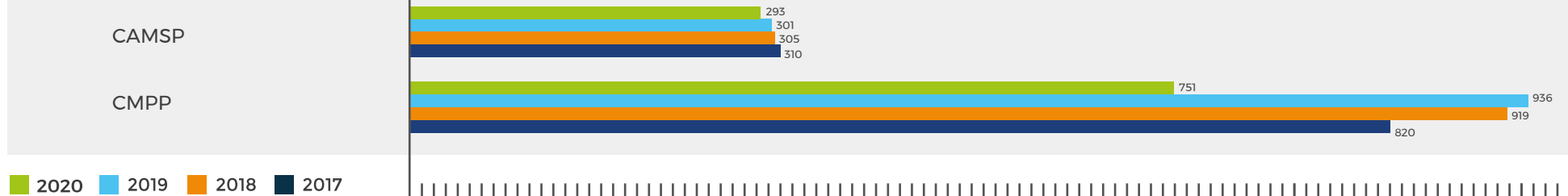


1562  
PERSONNES ACCOMPAGNÉES  
PAR LE PÔLE TRANSVERSAL





### PRÉVENTION DIAGNOSTIC ET SOINS



# Publics accompagnés

## PÔLE TRANSVERSAL

### PLATEFORME REMOBILISATION, FORMATION, INSERTION, EMPLOI

S'agissant de la plateforme RFIE, le nombre de personnes accompagnées a été presque stable, nous avons accueilli 348 personnes (contre 385 en 2019).

Le SAIP a eu 10 ans en 2020, et a conduit son auto-évaluation dans l'année en collaboration avec l'ARS. L'efficacité du dispositif et des processus d'accompagnement mis en œuvre ne sont plus à démontrer, la liste d'attente ne désemplit pas ; et en 2020, ce sont, de nouveau, 10 usagers qui ont quitté le SAIP pour un emploi.

Le restaurant le « 23 Couverts » a été fortement impacté par la crise sanitaire et est resté fermé plusieurs mois. Mais l'équipe, en lien avec celle du SAIP et avec les personnes accompagnées, a su rebondir en s'adaptant au contexte et aux besoins des clients en proposant une offre de menus à emporter, 3 jours par semaine. Cela a permis de ne pas mettre à l'arrêt l'accompagnement des personnes qui ont découvert les métiers de la restauration autrement, en adaptant production, conditionnement et livraison.

L'action RFIE PIC Learning by doing qui porte des

chantiers éducatifs permanents et vise un public vulnérable éloigné de la formation et de l'emploi, âgé de 16 à 29 ans, issu majoritairement des quartiers prioritaires de la ville, a accompagné, sur la période de novembre 2019 à octobre 2020, 104 jeunes, suite à 135 orientations réalisées par les partenaires vers le dispositif.

Une action autour du Décrochage Scolaire a été menée sur 6 mois de l'année pour accompagner 16 jeunes âgés de 13 à 15 ans, situés en quartier prioritaire de la ville, rencontrant des difficultés scolaires. L'action a permis la mise en place d'un travail liant le jeune, la famille et le collège. La quasi-totalité des jeunes a maintenu sa scolarité.

L'action RFIE IEJ (Initiative pour l'Emploi des Jeunes) est une action de captation des jeunes, âgés de 15 à 25 ans, évoluant au sein des quartiers de la politique de la ville et qui ne sont ni en emploi, ni en études, ni en formations, financée *via* le Fonds Social Européen. Une équipe de 9 travailleurs sociaux est déployée et mobilisée sur le territoire de Dijon Métropole pour aller à la rencontre de ces jeunes et leur proposer un

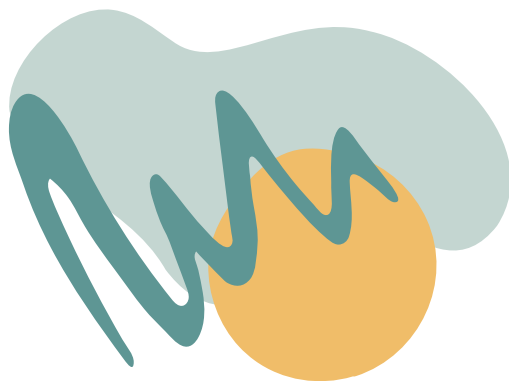
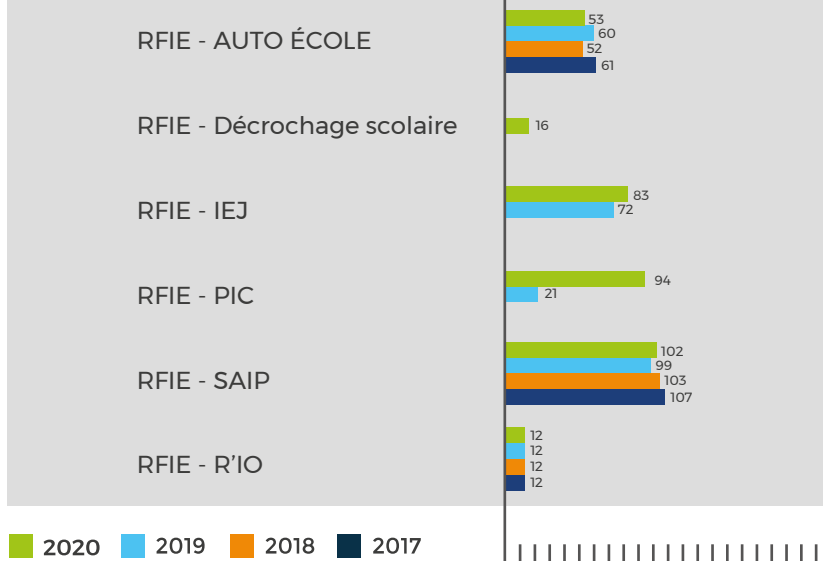
accompagnement vers la formation professionnelle et l'emploi. Plus de 250 jeunes ont ainsi bénéficié depuis 2 ans de ce dispositif. 88% d'entre eux se sont vus proposer un emploi, un stage ou une formation. Le travail de l'équipe, véritable démarche « d'aller vers », est salué par l'ensemble des municipalités concernées.

L'action RFIE R'IO s'adresse à tous les dispositifs de l'Acodège. Elle est destinée à 12 jeunes par an, présentant des troubles d'ordre psychique voire psychiatrique et propose l'inscription dans un projet d'insertion, *via* une mise en situation professionnelle, pour un contrat de 3 à 6 mois. Cette année l'activité Péniche Cancale a été modifiée du fait du contexte sanitaire, l'équipe du RFIE R'IO a participé à l'élaboration de repas vendus en bocaux et distribués sur l'agglomération.

53 jeunes ont pu bénéficier cette année de l'action RFIE Auto-Ecole. Domiciliés sur le territoire de Dijon Métropole, âgés de 16 à 25 ans, en situation de vulnérabilité, empêchés dans l'accès à une auto-école classique, notamment du fait de précarités financières.



REMOBILISATION FORMATION



## L'ACTION RFIE IEJ

Ce dispositif pourrait être mis à mal en 2021 car l'appel à projet visant son renouvellement a tardé à sortir et ne paraîtra qu'en janvier 2022 alors que l'action est financée jusqu'au 31 août 2021. Les impacts d'un éventuel arrêt seraient multiples : impact social, impact de cohésion sociale et d'insertion pour des jeunes très vulnérables dans un contexte de sortir de crise sanitaire, impacts vis-à-vis de la captation de ces publics qui sans cette intermédiation ne se rendent pas eux-mêmes dans les espaces prévus à leur bénéfice (Garantie Jeune, Promo 16-18 de l'AFPA, E2C, MLDS, Mission Locale...). Nous sommes associativement mobilisés pour étudier les modalités du maintien de cette réponse socio-éducative efficiente afin d'amortir le choc jusqu'en 2022.



# Publics accompagnés

## PÔLE TRANSVERSAL

### CULTURE SPORT LOISIRS

S'agissant de la Plateforme Culture Sports Loisirs, l'activité a été grandement marquée par la crise sanitaire. Si l'activité du Judo Club a été mise en sommeil dès le mois de mars, l'activité et l'année de l'Espace Socioculturel ont été conséquentes.

L'équipe et les volontaires en service civique se sont organisés en un temps record au mois de mars pour proposer des activités « Covid compatibles » innovantes et se sont déployées dans les établissements de l'Acodège de nombreuses propositions d'animation en distanciel : kit téléphonique, envois postaux, kit d'animation et d'activités déconfinées, jeux en ligne, blablacafé/blablalive, constitution de kits bien-être.

Au total, les kits ont été distribués à plus de 160 personnes. L'équipe a passé 19 heures par semaine dans les établissements, et 76 personnes ont été appelées régulièrement.

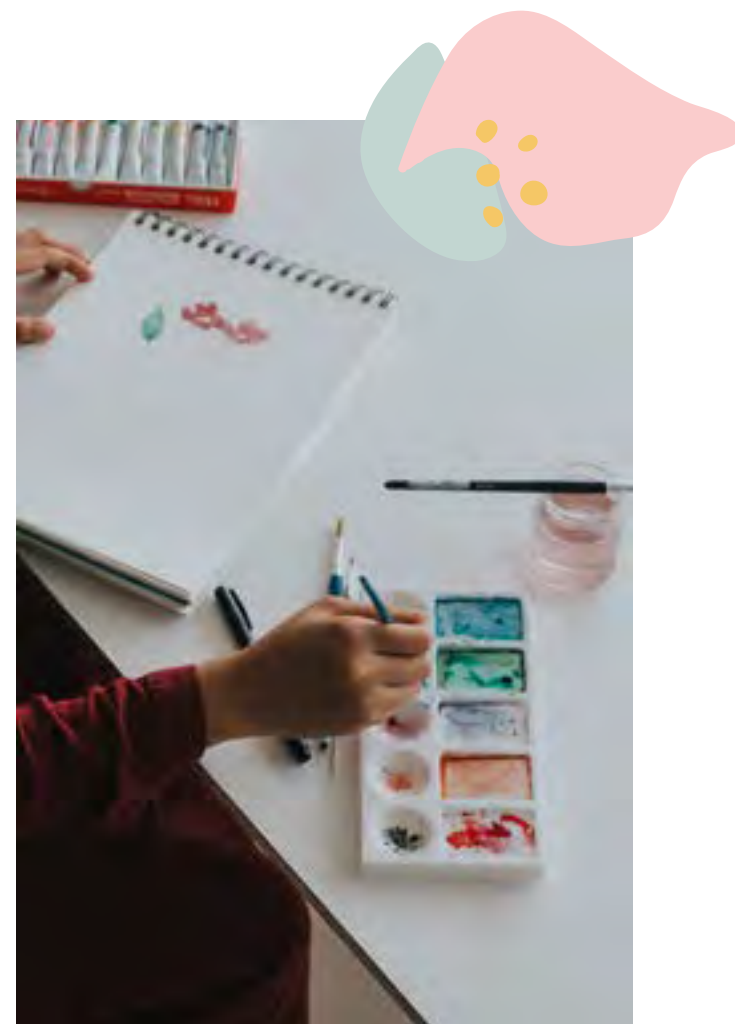
A la sortie du premier confinement, l'Espace Socioculturel a malheureusement été en première ligne pour subir les affrontements entre bandes rivales dans son quartier d'implantation et a déplacé ses activités dans des locaux sécurisés, prêtés par des partenaires.

Une grande partie de l'action s'est ensuite déroulée à distance de juin à décembre 2020. La grande majorité des animations ont été faites par téléphone, par SMS, ou par visioconférence.

En 2020, un projet retenu par la conférence des financeurs de la Côte-d'Or et le Conseil Départemental a permis aux personnes de plus de 55 ans de réaliser des projets artistiques ambitieux, sur les territoires de Montbard, Beaune et Châtillon-sur-Seine.

Les possibilités de maintien des actions existantes, voire de leur développement, restent dépendantes de la diversification des financements. Les démarches engagées avec la Caisse d'Allocation Familiale, et le soutien complémentaire de la conférence des financeurs de Côte-d'Or, nous ont permis de poursuivre notre engagement.

Cette année 2020 aura montré toute la réactivité et la créativité de l'équipe pour rester au plus près du public accueilli et démontrer le rôle indispensable de l'action de l'Espace Socioculturel, auprès notamment des plus isolés des participants, pour qui ce service a été une fenêtre, un lien, une respiration.

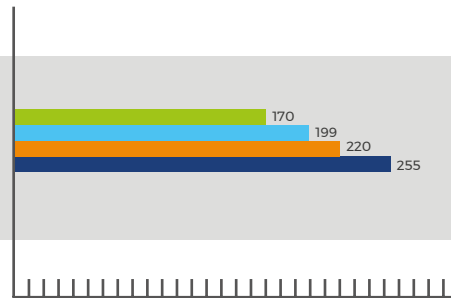




## CULTURE SPORT LOISIRS

### ESPACE SOCIOCULTUREL

■ 2020 ■ 2019 ■ 2018 ■ 2017



## Acodège Judo Club

Cette année particulière a fortement impacté la pratique sportive, les mesures sanitaires à mettre en place n'ont pas rendu possible cette activité à compter du mois de mars.

# Ressources humaines

48  
BÉNÉVOLES ACTIFS

AU 31 DÉCEMBRE 2020 :

**DONT**  
38  
791  
SALARIÉS  
SALARIÉS RECONNUS EN TANT  
QUE TRAVAILLEURS HANDICAPÉS

59

MÉTIERS DIFFÉRENTS

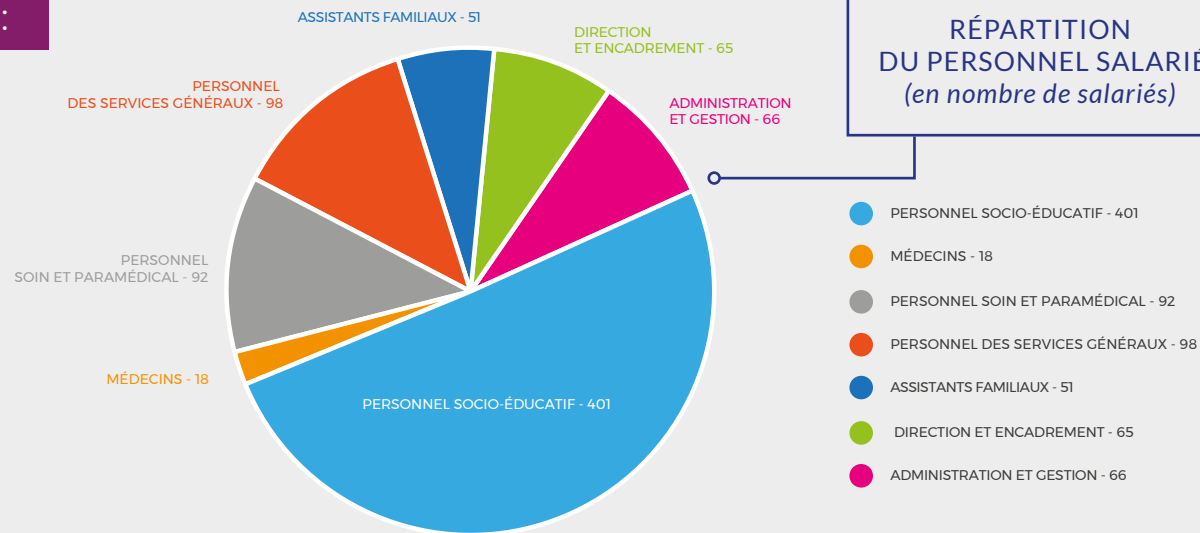
297

SALARIÉS ONT SUIVI  
AU MOINS UNE FORMATION

9

NOUVELLES PERSONNES  
EN SERVICE CIVIQUE

227  
OUVRIERS ESAT





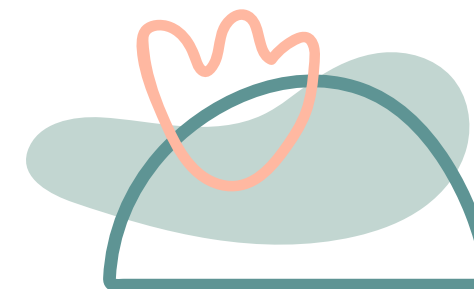
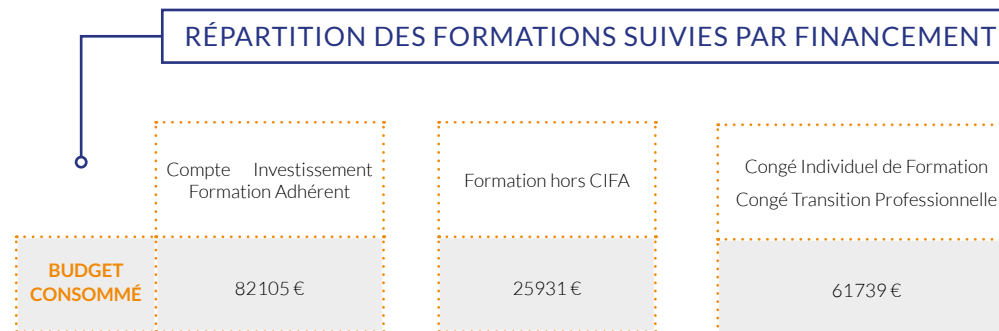
## LA FORMATION EN CHIFFRES

En 2020, 1307 journées de formations ont été dispensées à destination de 297 salariés.

En réponse à la crise sanitaire, le plan de formation de l'année 2020 a notamment ciblé des formations sur la prévention des risques sanitaires.

### BUDGET GLOBAL DE LA FORMATION, TOUS FINANCEMENTS CONFONDUS

En 2020, la totalité du budget formation s'est élevée à 108036€ avec des modes de financement différenciés se répartissant de la façon suivante :



#### Répartition plan de formation 2020



22383 €

PAR ÉTABLISSEMENTS  
DU PLAN DE FORMATION



59722 €

PART MUTUALISÉE  
DU PLAN DE FORMATION



25931 €

ENGAGEMENTS AU TITRE DES  
FINANCEMENTS HORS PLAN

#### Répartition des participations aux formations 2020 par type de formation



307

FORMATIONS COLLECTIVES  
(ACA ET AUTRES)



74

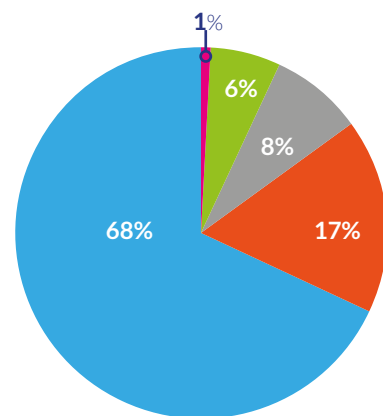
FORMATIONS INDIVIDUELLES  
NON QUALIFIANTES



27

FORMATIONS (INDIVIDUELLES)  
QUALIFIANTES OU CERTIFIANTES

### REPARTITION DES FORMATIONS SUIVIES EN 2020 PAR TYPE D'ACTION



- FORMATIONS COLLECTIVES D'ÉTABLISSEMENTS (HORS ACA) - 68 %
- FORMATIONS INDIVIDUELLES NON QUALIFIANTES - 17 %
- ACTIONS COLLECTIVES ASSOCIATIVES (ACA) - 8 %
- FORMATIONS QUALIFIANTES - 6 %
- ACTIONS COLLECTIVES OPCO SANTE (INTRA BRANCHE) - 1 %

# Ressources financières

## MOYENS FINANCIERS PAR SECTEURS D'ACTIVITÉ

Nos ressources 2020 sont supérieures à celles de 2019 du fait de l'extension de dispositifs, mais aussi des financements supplémentaires obtenus pour gérer la crise sanitaire. Le secteur médico-social occupe toujours une place majoritaire dans l'activité Acodège avec 15 structures différentes dont 9 sont financées par l'Agence Régionale de Santé (ARS) de Bourgogne-Franche-Comté, 4 par le Conseil Départemental de Côte-d'Or et 2 structures financées de manière conjointe par ces 2 organismes.

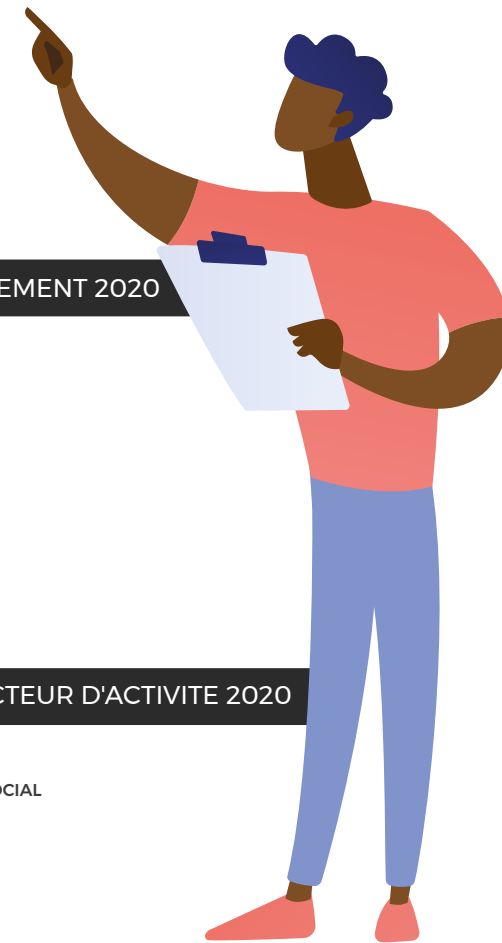
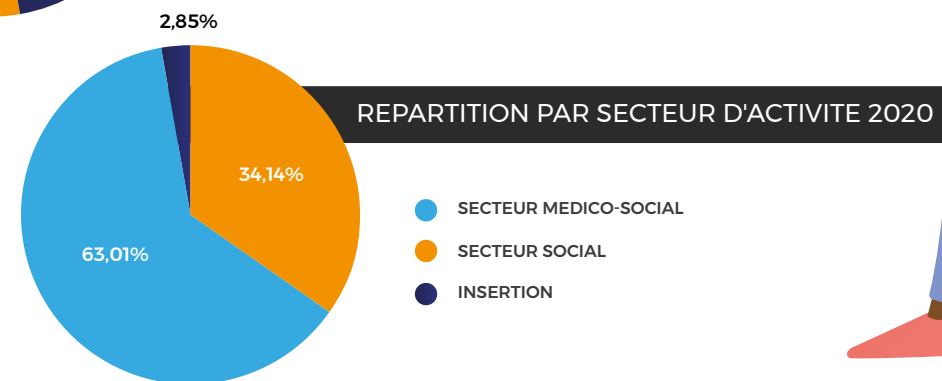
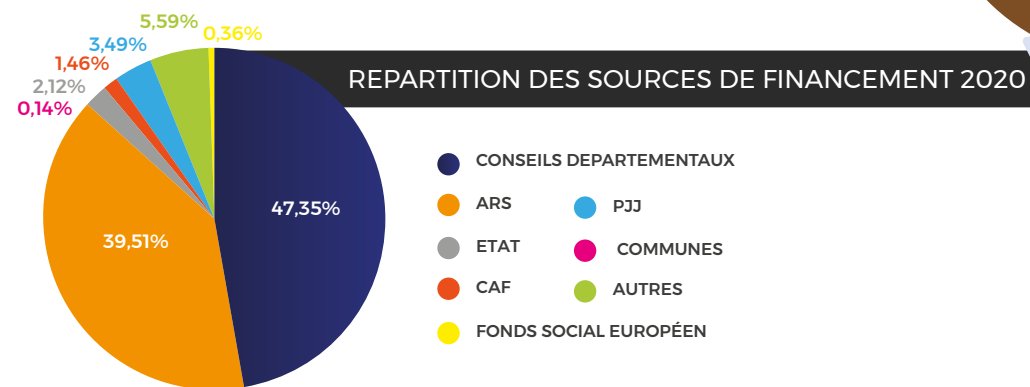
Le secteur social, qui représente 34% de l'activité de l'Association, est financé essentiellement par les Conseils Départementaux (Côte-d'Or et Haute Marne), mais également par l'État (Protection Judiciaire de la Jeunesse), la Caisse d'Allocations Familiales.

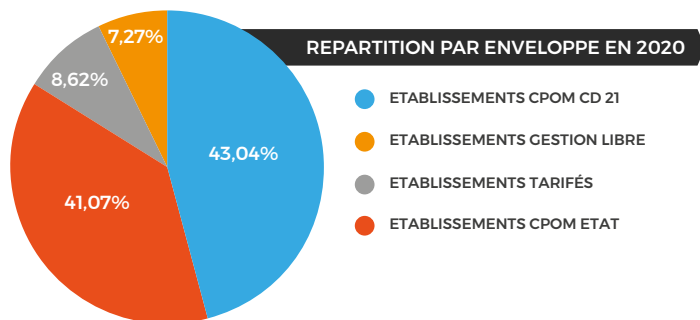
Les financements obtenus dans le cadre du secteur de l'insertion et de la lutte contre les exclusions le sont principalement en faveur de la Résidence Herriot, financée par la Direction Départementale de la Cohésion Sociale (DDCS). Par ailleurs, interviennent également sur ce secteur des financements en provenance du Conseil Départemental de Côte-d'Or (dispositif « Auto-École »), du FSE (dispositif RFIE-IEJ), de la DIRRECTE et des communes (dispositif RFIE-PIC).

## SOURCES DE FINANCEMENT

### Des sources de financement diversifiées

La répartition de nos sources de financement est extrêmement stable d'une année sur l'autre. Le financement des Conseils Départementaux reste encore prépondérant et représente toujours la quasi-moitié des ressources.





## STRUCTURE DES COÛTS

La structure des charges de l'Association est sans changement majeur d'une année sur l'autre. Sur 2020, les charges de personnel représentent 70% des coûts.

## POLITIQUE D'INVESTISSEMENTS

### 4 enveloppes différentes

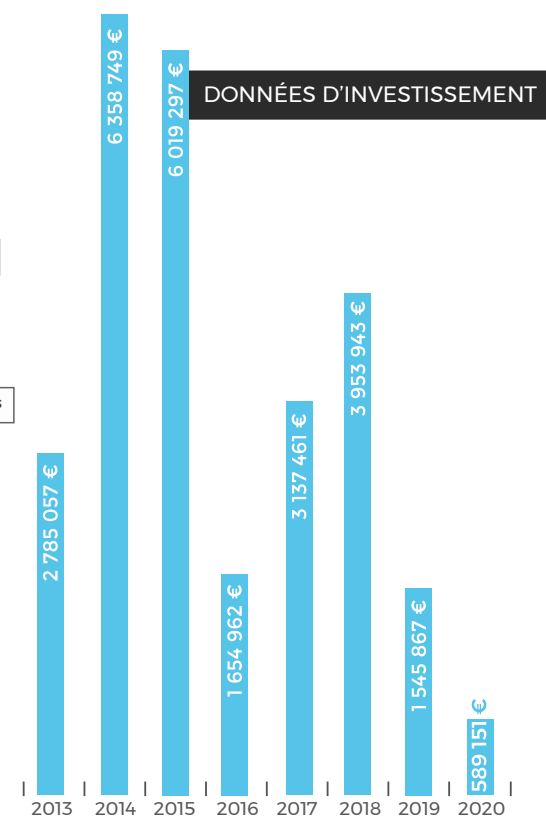
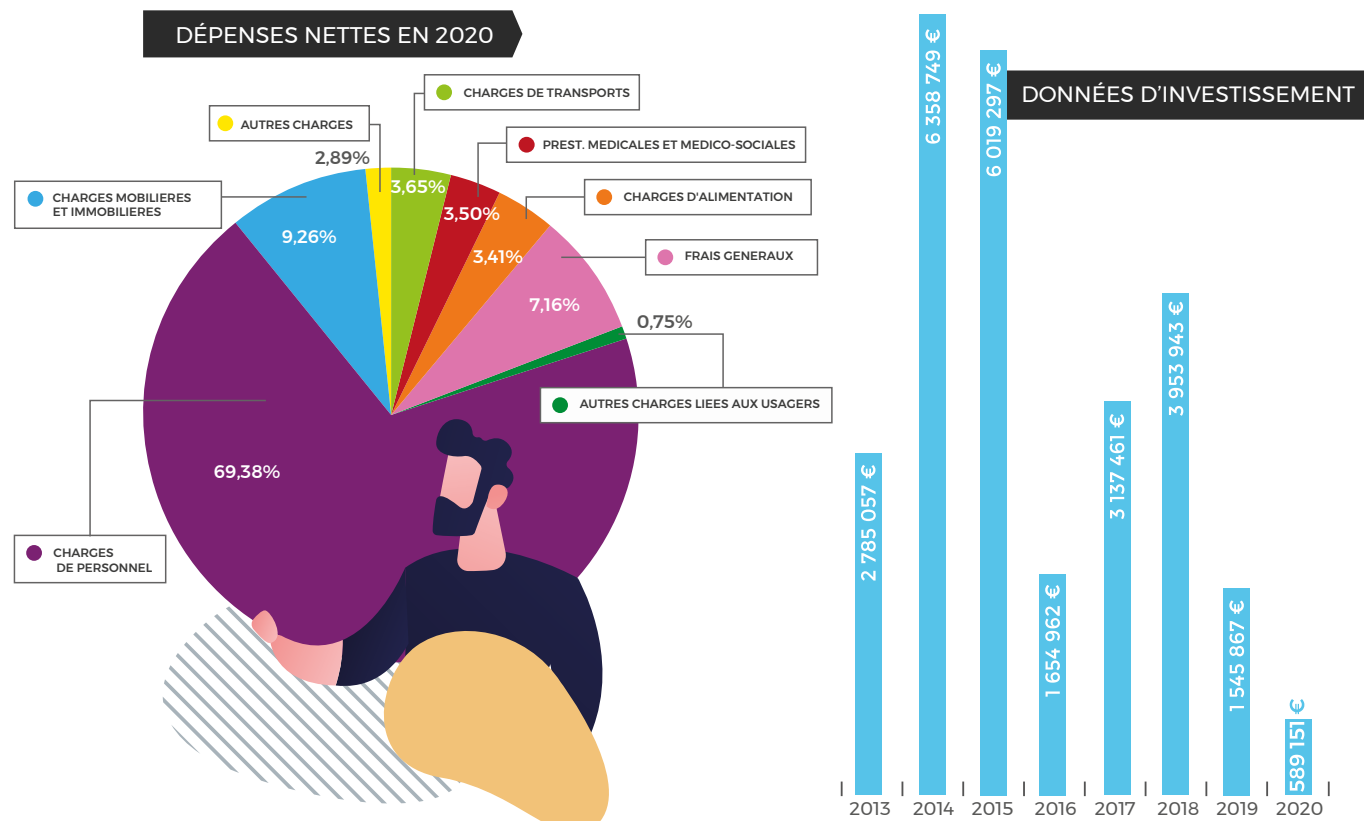
L'Association a poursuivi le programme de rénovation de son outil de travail en réalisant des investissements pour 589 151 € au cours de l'exercice contre 1 545 867 € en 2019. Ces investissements ont été financés sans recours à l'emprunt.

## RÉPARTITION PAR ENVELOPPE

### 4 enveloppes différentes

84% des ressources financières de l'Association proviennent des Contrats Pluriannuels d'Objectifs et de Moyens (CPOM) engageant l'Acodège sur les objectifs à atteindre et engageant les financeurs (Agence Régionale de Santé Bourgogne-Franche-Comté, Conseil Départemental de Côte-d'Or et Direction de la Cohésion Sociale) sur le montant de l'enveloppe et la durée du contrat.

Le CPOM avec le Conseil Départemental de Côte-d'Or porte sur les dispositifs de protection de l'enfance et sur l'accompagnement des adultes en situation de handicap. Le CPOM État/Assurance Maladie couvre 3 grands domaines : l'accompagnement du handicap (ESAT Acodège, IMEs, SESSAD et EAM), la prévention précoce et les soins (CAMSP et CMPP) et l'insertion. (SAIP). Le CPOM État/DDCS permet le financement du CHRS Herriot.



# Nos orientations

## ORIENTATIONS STRATÉGIQUES ASSOCIATIVES

Notre feuille de route pour la période 2020-2024 est maintenant fixée. Nous déclinons les plans opérationnels pour mettre en œuvre les axes stratégiques et atteindre nos objectifs. Nos principales ambitions sont :

### GOVERNANCE ASSOCIATIVE

#### MIEUX ÉCOUTER, MIEUX COMPRENDRE, MIEUX AGIR

L'Acodège souhaite renforcer l'intelligence collective dans les différentes instances de sa gouvernance, par la représentativité et la participation des personnes accompagnées, des familles, des bénévoles, des partenaires et des salariés.

- Développer la place et le rôle des personnes accompagnées
- Valoriser et évaluer notre projet associatif
- Favoriser la qualité relationnelle à tous les niveaux de l'association

### DROITS DES PERSONNES

#### UNE EXIGENCE RENFORCÉE POUR LES DROITS DES PERSONNES ACCOMPAGNÉES

L'Acodège promeut les droits des personnes accompagnées et s'engage à ce qu'ils soient respectés dans les différentes dimensions de l'accompagnement.

- Rendre accessible à toutes et tous les outils de la loi 2002.2
- S'assurer du respect des droits des personnes accompagnées

### QUALITÉ DE NOS PRESTATIONS

#### ADAPTER LES PARCOURS ET PERSONNALISER LES SERVICES PROPOSÉS

L'Acodège assure une veille et une vigilance constantes à l'égard des évolutions des politiques publiques, des opportunités et des contraintes de son environnement, pour adapter son offre d'accompagnement aux besoins des personnes.

- Développer l'offre de prestations sociales et médico-sociales
- Favoriser la fluidité des parcours de vie et limiter les ruptures
- Construire les parcours à l'ère du numérique

### RELATIONS ET CONDITIONS DE TRAVAIL

#### FAIRE RIMER EXCELLENCE RELATIONNELLE ET ÉPANOUISSEMENT PROFESSIONNEL

L'Acodège s'engage à favoriser des conditions de travail équitables et satisfaisantes, propices à l'épanouissement de chacun.

- Promouvoir la qualité de vie au travail
- Poursuivre le développement de la culture de la participation et de la reconnaissance positive
- Développer la gestion prévisionnelle des emplois et des compétences

### RELATIONS ET ACCOMPAGNEMENT

#### STRUCTURER NOTRE DÉMARCHE SUR L'ÉTHIQUE

L'Acodège formalise et met en œuvre une politique de bientraitance dans l'accompagnement et les relations humaines.

- Promouvoir la démarche éthique et le positionnement déontologique
- Poursuivre les activités de la commission éthique et déontologie

### VIVRE-ENSEMBLE

#### VIVRE DANS UNE SOCIÉTÉ OUVERTE ET INCLUSIVE

L'Acodège s'engage à renforcer et développer des liens et des coopérations avec son environnement au bénéfice des personnes accompagnées, et réciproquement.

- Agir dans l'environnement social
- Renforcer l'inclusion des personnes

### DÉVELOPPEMENT DURABLE

#### PRENDRE SOIN DE L'ENVIRONNEMENT POUR PRENDRE SOIN DE L'HUMAIN

Consciente des enjeux climatiques et écologiques, l'Acodège cherche à minimiser l'impact environnemental de ses activités.

- Sensibiliser et rendre acteurs les utilisateurs
- Réduire la consommation d'énergie (bâtiments et transports)
- Promouvoir une alimentation favorable à la santé et à l'environnement



# ACODÈGE, ENSEMBLE | 2020, et après ?

A ce jour, en écrivant la conclusion de ce rapport d'activité général, la crise n'est pas terminée. Les contaminations avec le risque des variants du virus nous rappellent à l'ordre.

Prudence, vigilance sont encore de mise.

De plus, comme n'importe quelle crise grave, elle a aussi un impact très important sur la santé mentale. Cette crise nous fait penser à une forme de séisme sans bruit, avec toujours le risque de répliques. Pour la suite, il nous faudra donc redoubler de vigilance aussi bien pour les personnes hébergées et accompagnées dans nos structures que pour les personnes à leur domicile ou les aidants familiaux, les professionnels dans la gestion des signes post-traumatiques et des blessures invisibles.

Mais gardons espoir.

La perspective de la vaccination, et peut-être d'un traitement, doit nous permettre de nous retrouver sans restriction et distanciation.

Pour aujourd'hui, persistons dans nos efforts de prévention et de protection, tout en gardant l'espoir de retrouver une vie la plus normale possible et écrire une nouvelle histoire ensemble.

**Patrice Durovray**

Directeur Général

*Durovray*

# Communication

## INFORMATIONS ET PUBLICATIONS



## Chiffres clés

- 3 sites web (association, ESAT Acodège et Espace Socioculturel)
- En 2020,  
**www.acodege.fr** : **128 986 pages vues** - 61 774 sessions  
**espacesocioculturel.acodege.fr** : **4 102 pages vues** - 2 098 sessions  
**www.apro-plus.com** - **5 462 pages vues** - 3 220 sessions
- 7 nouvelles pages : Protocoles Covid, Service Accueil Réfugiés, SESSAD DI, UEEA, RGPD...
- 41 nouvelles actualités

○ EN 2020, **26 NOUVEAUX DOCUMENTS** DANS L'ESPACE DOCUMENTATION

# Glossaire des acronymes

## DES ÉTABLISSEMENTS ET SERVICES ACODÈGE



- **AMMI** (Accueil Mineurs Majeurs Isolés)
- **CAMSP** (Centre d'Action Médico-Sociale Précoce)
- **CER** (Centre Éducatif renforcé)
- **CHRS** (Centre d'Hébergement et de Réinsertion Sociale)
- **CMPP** (Centre Médico-Psycho-Pédagogique)
- **DAME** (Dispositif d'Accompagnement Médico-Educatif)
- **DATSA21** (Dispositif d'Appui Troubles du Spectre Autistique Côte-d'Or)
- **EAM Vesvrotte** (Etablissement d'Accueil Médicalisé)
- **EMAS** (Equipe Mutualisée Acodège SDAT)
- **ESAT Acodège** (Etablissement et Service d'Aide par le Travail)
- **IEJ / FSE** (Initiative pour l'Emploi des Jeunes / Fonds Social Européen)
- **IME** (Institut Médico-Éducatif)
- **MECS** (Maison d'Enfants à Caractère Social)
- **PIC** (Plan d'Investissement dans les Compétences)
- **R'IO** (Remobilisation sociale, d'Insertion professionnelle et d'Ouverture culturelle)
- **SAEHD** (Service d'Accompagnement Éducatif d'Hébergement individualisé Diversifié)
- **SAEMO** (Service d'Action Éducative en Milieu Ouvert)
- **SAF** (Service d'Accueil Familial)
- **SAGBF** (Service d'Aide à la Gestion du Budget Familial)
- **SAIP** (Service d'Accompagnement à l'Insertion Professionnelle)
- **SAVS** (Service d'Accompagnement à la Vie Sociale)
- **SESSAD** (Service d'Éducation Spéciale et de Soins à Domicile Déficience Intellectuelle)
- **SIE** (Service d'Investigation Éducative)
- **SPAD-SAEDR** (Service de Placement A Domicile – Service d'Aide Éducative à Domicile Renforcée)
- **UEEA** (Unité d'Enseignement Élémentaire Autisme)
- **UEMA** (Unité d'Enseignement Maternelle Autisme)
- **UETSA ABA** (Unité Expérimentale Trouble du Spectre Autistique)



Construisons avec nos différences

[www.acodege.fr](http://www.acodege.fr)

📍 2, rue Gagnereaux - 21000 Dijon

☎ 03 80 28 88 28

✉ [acodege@acodege.fr](mailto:acodege@acodege.fr)

